

Jeśli musisz wykonać jakiegokolwiek prace budowlane niedaleko czujnika dymu, to zaleca się tymczasowe przykrycie go, aby uniknąć przedostania się kurzu do urządzenia. Uwaga: gdy jest zasłonięty, czujnik dymu nie działa. Nie maluj czujnika dymu i nie zakrywaj go na stałe.

Dostawca nie bierze odpowiedzialności za straty i/lub jakiegokolwiek zniszczenia, które obejmują wypadki i/lub uszkodzenia wynikające z braku alarmu w przypadku dymu lub ognia. Jeśli czujnik dymu nie działa prawidłowo, skontaktuj się z dostawcą w sprawie uzyskania porady.

Gwarancja (wyłączając baterię)

W normalnym przypadku bateria ta wytrzyma przynajmniej rok. Producent obejmuje ten produkt gwarancją na jakiegokolwiek wady materiałów i/lub w produkcji przez okres 3 lat od daty zakupu. Jakiegokolwiek zniszczenia, które powstały w wyniku wypadków lub nieprawidłowego korzystania, nie są objęte 3 letnią gwarancją. Jeśli produkt zepsuje się w tym czasie, zostanie za darmo wymieniony na nowy. Nie należy próbować samodzielnie naprawiać produktu, bo to może doprowadzić do anulowania gwarancji.

Szczegóły

- Nie należy stosować w wilgotnych lub mokrych warunkach (kuchnia, łazienka, prysznic, itd.)
- Sygnał alarmu od 85 db
- Należy korzystać jedynie ze wskazanych poniżej baterii, wykorzystanie innych baterii może uszkodzić czujnik dymu: 9 V DC bateria PP3 (LR61 lub 6F22)
- Do wykorzystania w temperaturach od 0 do 55 stopni Celsjusza
- Łatwy w montażu (dołączone elementy montażowe)
- Wyprodukowano w Chinach

Obsługa klienta: www.flowamsterdam.com
Wytwarzane przez: Flow Trading B.V.
Madridstraat 8
1175RK Lijnden
the Netherlands

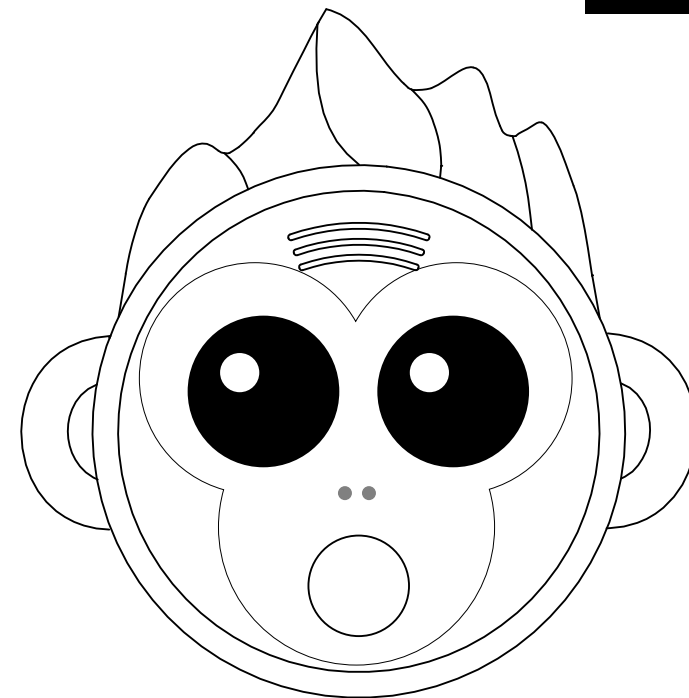


16
1134-CPR-184
EN14604:2005 /
1134 AC2008

Smoke alarm devices
Model: Gustaf 1025027
Manual version: 5027_02
Manufactured in China

FLOW SMOKE DETECTOR

Czujnik dymu
Type 1025027

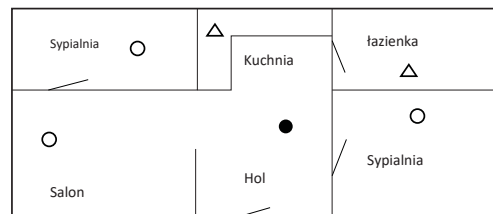
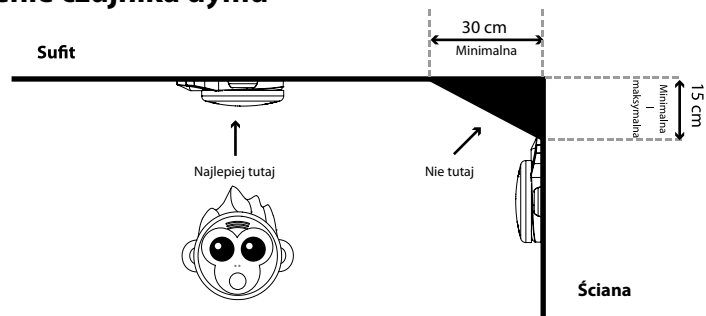


Dziękujemy za zakup czujnika dymu.

Czujnik dymu działa na zasadzie fotokomórki. To oznacza, że sygnał alarmowy zostaje włączony w momencie, gdy urządzenie wykryje dym wywołany ogniem. Czujnik dymu nie wykrywa ciepła, gazu lub ognia i jest przeznaczony jedynie do użytku domowego. Czujnik dymu nie zapobiega pożarom. Przed zamontowaniem czujnika należy uważnie przeczytać instrukcję użytkowania. Należy też zachować ją na przyszłość.

Ostrzeżenie: Czujnik dymu należy trzymać z dala od dzieci.

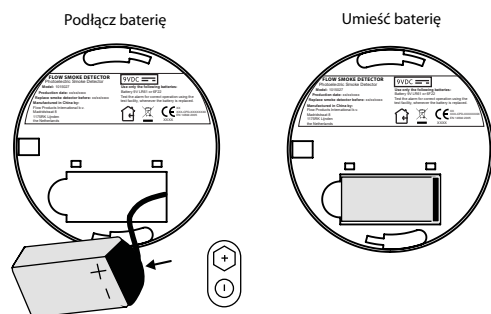
Umiejscowienie czujnika dymu



- Minimalna ochrona
- Optymalna ochrona
- △ Czujka ciepła

Aby szybko wykryć ogień, najlepiej jest umieścić czujniki we wszystkich pomieszczeniach w domu.

Wkładanie baterii

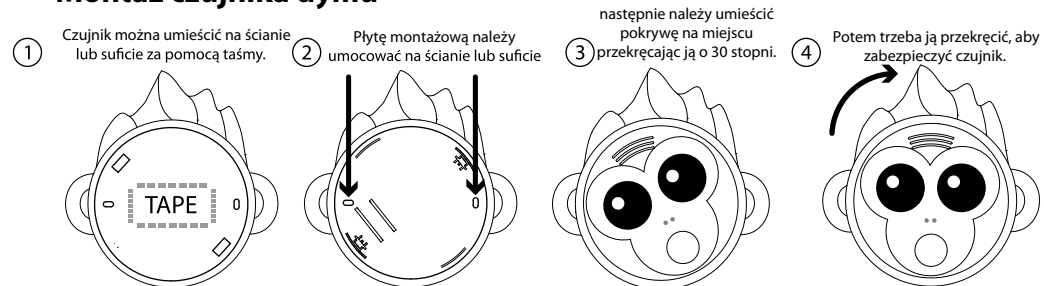


Ostrzeżenie: pokrywa baterii zamknie się dopiero, gdy bateria zostanie odpowiednio włożona. Wyjęcie baterii sprawi, że czujnik dymu przestanie działać.

Wymiana baterii

Czujnik dymu działa jedynie z baterią PP3 9V DC. W normalnych warunkach, średnia życia baterii wynosi przynajmniej rok. W przypadku (niemal) pustej baterii, czujnik powiadomi o tym poprzez donośne "pikanie" oraz mruganie światelka LED. To będzie działało jednocześnie, co 30 do 40 sekund, przez przynajmniej 7 dni. Należy wtedy wymienić baterię.

Montaż czujnika dymu



Uwaga: Ten inteligentny czujnik dymu potrzebuje około 6 sekund na wykonanie testu i automatycznej kalibracji. Proces ten zaczyna się, gdy bateria zostanie podłączona do czujnika. Pojedyncze mignięcie czerwonego światelka wskazuje na to, że czujnik przeszedł w tryb pracy.

Funkcje:

Tryb pracy: wskaźnik LED miga co 50 sekund, co oznacza, że urządzenie działa prawidłowo. Alarm: czerwony wskaźnik LED stale miga i jednocześnie wydaje z siebie dźwięk. Oznacza to, że czujnik wykrył dym.

Testowanie: czujnik dymu można testować, gdy jest w trybie czuwania. Należy nacisnąć przycisk, aż wskaźnik LED zacznie migać. Jednocześnie wystąpi sygnał dźwiękowy. Aby zakończyć test należy zwolnić przycisk.

Błąd: informacja o błędzie przekazywana jest poprzez czerwony wskaźnik LED migający 5 razy jednocześnie pięciokrotnie wydając dźwięk, co 20-30 sekund.

Niskie napięcie: czerwony wskaźnik LED miga 1 raz i 1 raz wydaje z siebie dźwięk, co 30-40 sekund.

Żywotność: czerwony wskaźnik LED miga 3 razy i 3 razy wydaje z siebie dźwięk co 50-60 sekund.

Użytkowanie

Naciśnij przycisk testowy na czujnik, aż czujnik wyda z siebie dźwięk. Zaleca się testowanie czujnika raz w tygodniu, po nieobecności, po czyszczeniu czujnika oraz po każdej wymianie baterii. Czujnik musi być regularnie odkurzany, aby usunąć wszelkie pyłki i kurz oraz zapewnić optymalne warunki pracy.

Utylizacja

Bateria powinna być traktowana, jak odpad chemiczny. Nie należy wyrzucać czujnika tak, jak normalnych odpadów z gospodarstwa domowego, musi być oddany do recyklingu. Zgłoś się do miejskich służb ochrony środowiska z pytaniem o możliwość recyklingu.

Co trzeba zrobić w przypadku pożaru

- Natychmiast opuść dom właściwą drogą. Liczy się każda sekunda, nie ubieraj się i/lub nie zabieraj kosztowności.
- Trzymaj się blisko ziemi w przypadku dużego zadymienia, najlepiej oddychaj płytko przez (mokry) materiał
- Po wyjściu na dwór zadzwoń po straż pożarną. Nie dzwoń będąc w domu. W razie potrzeby poproś o pomoc sąsiadów.
- Wrócić do domu można dopiero po tym, jak straż pożarna uzna to za bezpieczne.